



ARDOISES EN FIBRES-CIMENT

PARTIE 2 – DONNEES TECHNIQUES SPECIFIQUES SELON LA METHODE DE POSE POSE A CLAIRE VOIE A RECOUVREMENT DOUBLE

1 DONNEES TECHNIQUES SPECIFIQUES POUR LA METHODE DE POSE A CLAIRE-VOIE A RECOUVREMENT DOUBLE

Cette méthode de pose est possible avec des ardoises des types et formats suivants :

- ALTERNA: 40/27 – 45/32 – 60/30 – 60/32 – 60/40, avec ou sans coins coupés si disponible
- BORONDA: 40/27 – 45/32 – 60/32
- NEW STONIT: 40/22 – 40/24 – 45/30 – 60/30
- UMBRA: 40/24

2 DONNEES DE POSE SPECIFIQUES POUR LA POSE A CLAIRE-VOIE A RECOUVREMENT DOUBLE

INDICATIONS DE POSE

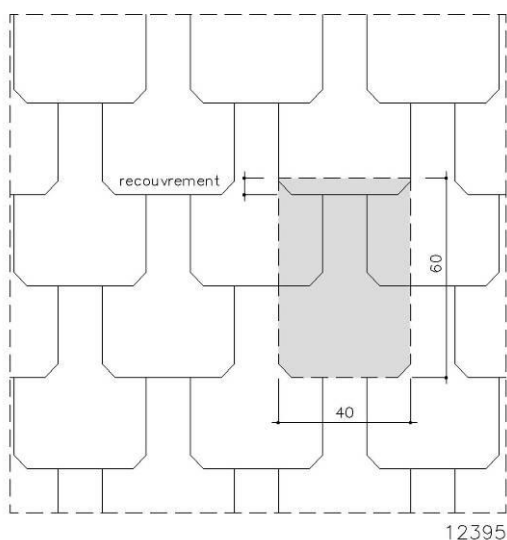


Fig. 1: Pose à claire-voie avec ardoises 60/40

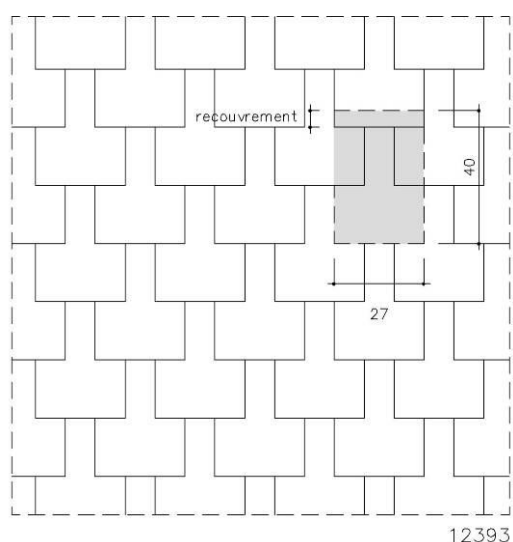


Fig. 2: Pose à claire-voie avec ardoises 40/27

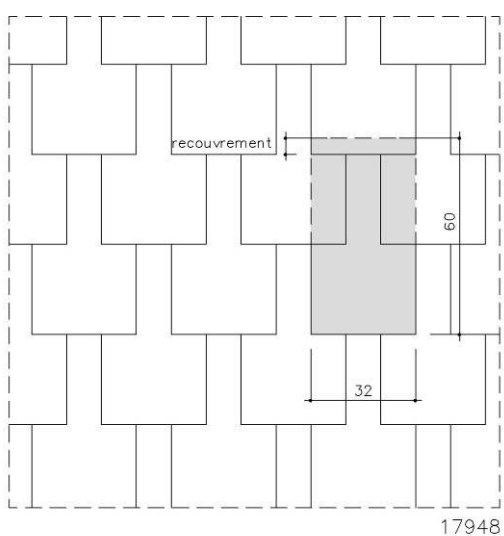


Fig. 3: Pose à claire-voie avec ardoises 60/32

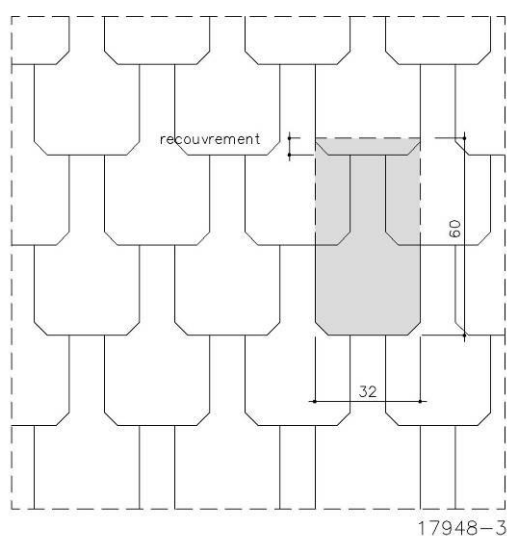


Fig. 4 : Pose à claire-voie avec ardoises 60/32
avec coins coupés



ARDOISES EN FIBRES-CIMENT

PARTIE 2 – DONNEES TECHNIQUES SPECIFIQUES SELON LA METHODE DE POSE POSE A CLAIRE VOIE A RECOUVREMENT DOUBLE

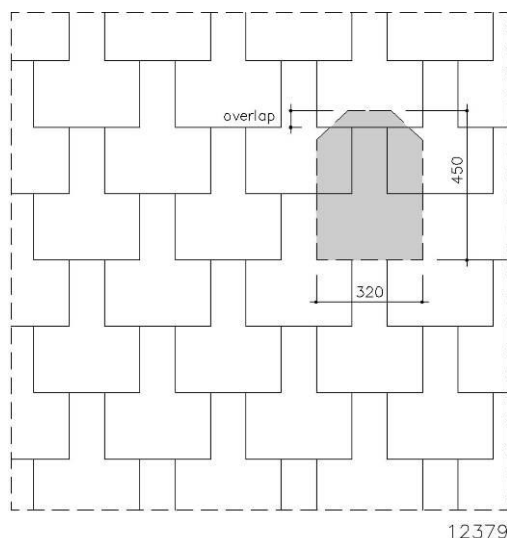


Fig. 5: Pose à claire-voie avec ardoises 45/32 – coins droits

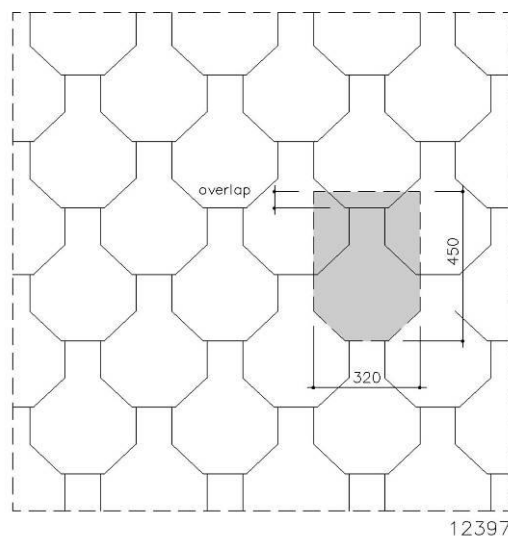


Fig. 6: Pose à claire-voie avec ardoises 45/32 – coins coupés visibles

Cette méthode, uniquement pour la façade, s'applique à la pose d'ardoises de formats mentionnés ci-dessus. Les formats 40x22, 40x24, 45x30 et 60x30 ne sont pas montrés, mais l'application est possible. Elles sont fixées sur une double structure portante en bois (contre-lattes et lattes) au moyen de deux crochets. Cette méthode est similaire à la pose à recouvrement double, mais avec un écartement plus grand entre les ardoises.

INDICATIONS DE POSE

Avec ce mode de pose, le recouvrement vertical "R" est toujours de 50 mm. Le recouvrement horizontal "O" correspond toujours à un tiers de la largeur de l'ardoise. L'entraxe des lattes "H" est calculée suivant la formule ci-après:

$$H = \frac{\text{hauteur de l'ardoise} - R}{2}$$

Elle dépend, comme on le voit, du format de l'ardoise. Le tableau 1 ci-dessous récapitule les données de pose en fonction des formats d'ardoises. La valeur "H" est le perron (partie visible) de l'ardoise.

Tableau 1

| Format | 40 x 22 | 40x24 | 40 x27 | 45x30 | 45 x 32 | 60x30 | 60 x 32 | 60 x 40 |
|-------------------------|---------|-------|--------|-------|---------|-------|---------|---------|
| O (mm) | 73 | 80 | 90 | 100 | 107 | 100 | 107 | 133 |
| P (mm) | 175 | 175 | 175 | 200 | 200 | 275 | 275 | 275 |
| R (mm) | 50 | 50 | 50 | 50 | 50 | 50 | 50 | 50 |
| H (mm) | 175 | 175 | 175 | 200 | 200 | 275 | 275 | 275 |
| ardoises/m ² | 19,5 | 17,86 | 15,87 | 12,50 | 11,72 | 9,09 | 8,52 | 6,82 |
| kg/m ² | 15,26 | 15,36 | 14,60 | 14,13 | 14,41 | 14,73 | 13,89 | 13,98 |
| crochets/m ² | 39 | 35,71 | 31,75 | 25,00 | 23,44 | 18,18 | 17,05 | 13,64 |



ARDOISES EN FIBRES-CIMENT

PARTIE 2 – DONNEES TECHNIQUES SPECIFIQUES SELON LA METHODE DE POSE

POSE A CLAIRE VOIE A RECOUVREMENT DOUBLE

PRESCRIPTIONS DE POSE

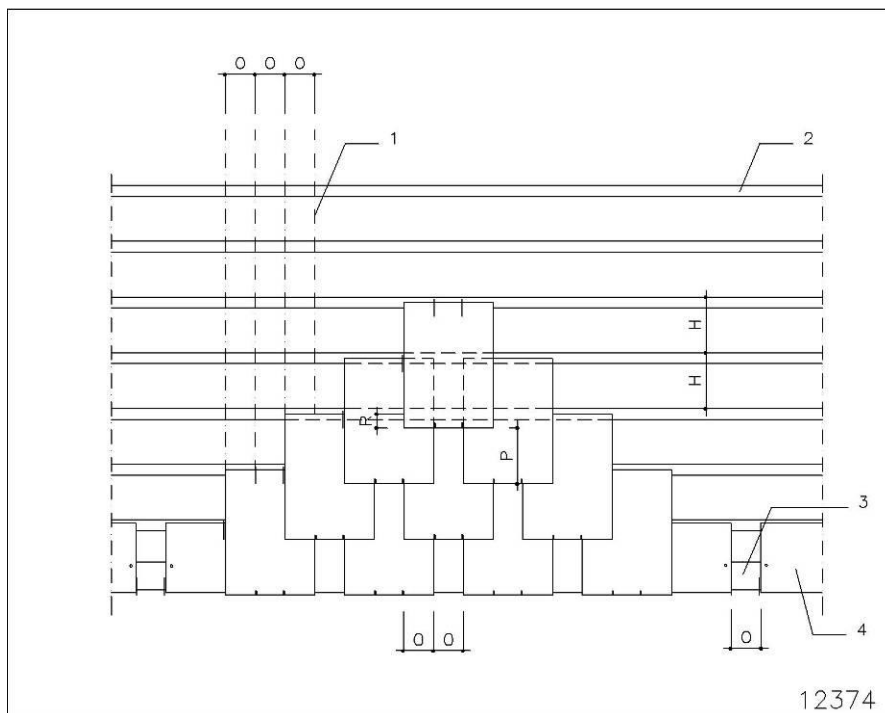


Fig. 7: Pose horizontale à recouvrement simple

O = Recouvrement horizontal
R = Recouvrement vertical
H = Entraxe des lattes
P = Le pureau

1. Repères
2. Lattes
3. Voligeage
4. Ardoises de doublis

Une volige est fixée horizontalement à hauteur du pied de versant. Cette volige doit être 4 mm plus épaisse que les lattes afin de compenser l'absence d'une épaisseur d'ardoise. Le bord supérieur de la latte suivante est tracée par rapport au bord inférieure de la volige.

La distance A entre le bord inférieur de la volige et le bord supérieur de la latte suivante est égale à

$$A = L + R - 40 \text{ mm}$$

Où :

L = la distance entre lattes ou pureau

R = le recouvrement

40 = 50 - 10 (mm) où

50 = le débordement utilisé

10 = distance entre bord de l'ardoise et bord de la latte à panne

Exemple :

Ardoise 45/32 – hauteur 45 cm ou 450 mm

Recouvrement R : 50 mm

Pureau L : 200 mm ou (450-50)/2

$A = L + R - 40$

$A = 200 + 50 - 40 = 210 \text{ mm}$

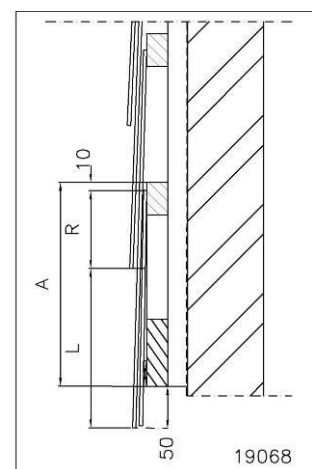


Fig. 8: Calcul de la distance $A = L + R - 40\text{mm}$



ARDOISES EN FIBRES-CIMENT

PARTIE 2 – DONNEES TECHNIQUES SPECIFIQUES SELON LA METHODE DE POSE POSE A CLAIRE VOIE A RECOUVREMENT DOUBLE

L'écartement entre les lattes situées plus haut sur le lattis est repris dans le tableau ci-dessus. Les distances entre lattes sont tracées du bas vers le haut, ce qui implique que les ardoises d'appoint se trouvent en haut. En appliquant les lattes, on s'assure que les inégalités éventuelles sont soigneusement compensées ou rectifiées afin que le bois ne subisse aucune tension.

Une fois les lattes posées, on les marque perpendiculairement au moyen d'un cordeau. La distance entre les traits est égale au tiers de la largeur de l'ardoise.

Le premier rang est composé d'ardoises de doublis dont la longueur est égale à la distance entre lattes plus un recouvrement. Elles sont fixées avec deux clous sur le voligeage. La distance comprise entre deux ardoises successives est égale au tiers de la largeur d'une ardoise. Les crochets sont fixés sur les côtés de chaque ardoise de doublis pour recevoir le deuxième rang. On place les ardoises du deuxième rang de sorte que leur bord inférieur coïncide avec celui des ardoises de doublis et avec le bord supérieur reposant sur la latte suivante. Les axes des ardoises des premiers et deuxièmes rangs sont décalés réciproquement d'une distance égale à deux tiers d'une largeur d'ardoise.

Travail

Les ardoises dans le plan de la façade sont fixées avec deux crochets d'une longueur de 52mm.

Lors de l'utilisation d'ardoises 60/40 seuls des crochets en inox et d'une épaisseur de 3 mm peuvent être employés.

Les ardoises des bords inférieurs et supérieurs et celles longeant les rives latérales sont fixées avec deux crochets de 52mm et deux clous en cuivre.

Pour les hauteurs dépassant 20 m il est conseillé de fixer toutes les ardoises avec 2 crochets et 2 clous en cuivre.

DETAILS DE PRINCIPE

Ces détails sont les mêmes pour toutes les méthodes de poses (comme finition de la faîtière, pose de crochets d'échelle, noue ouverte ou fermée), voir « Partie 1 – Données techniques générales valables pour toutes les ardoises en fibres-ciment ».

Divers croquis repris ci-après sont des détails de principe. Nous référons, pour les détails devant être en conformité avec les exigences PBE, aux détails approuvés disponibles sur le site web www.eternit.be.

Coupe d'une façade

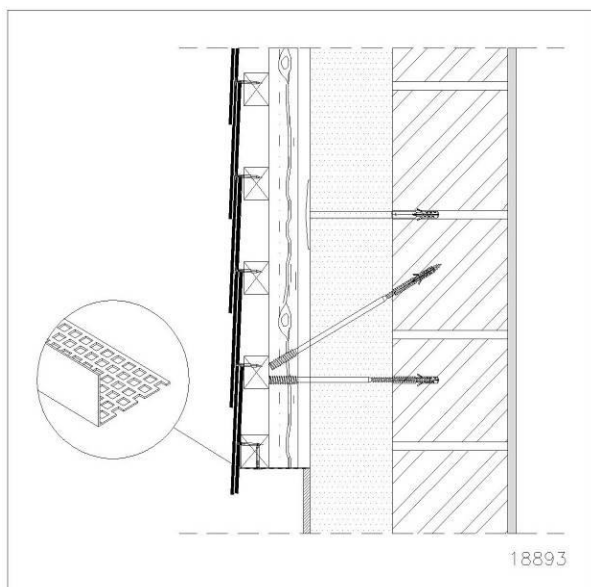


Fig. 9: Bord inférieur – façade ventilée – coupe verticale

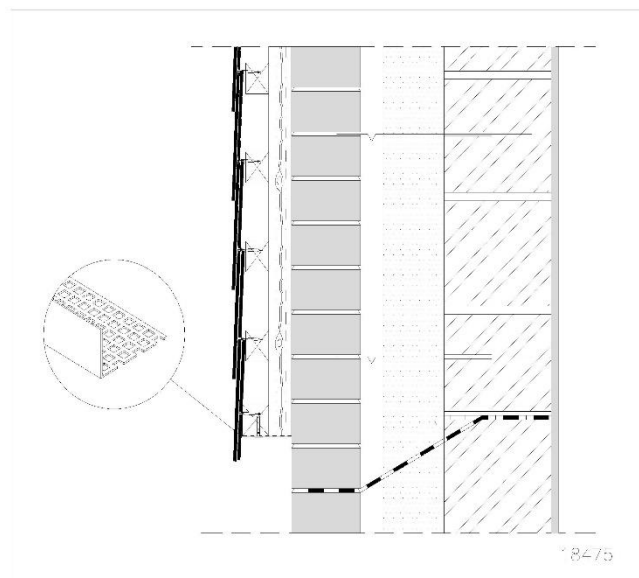


Fig. 10: Bord inférieur – façade classique – coupe verticale



ARDOISES EN FIBRES-CIMENT

PARTIE 2 – DONNEES TECHNIQUES SPECIFIQUES SELON LA METHODE DE POSE POSE A CLAIRE VOIE A RECOUVREMENT DOUBLE

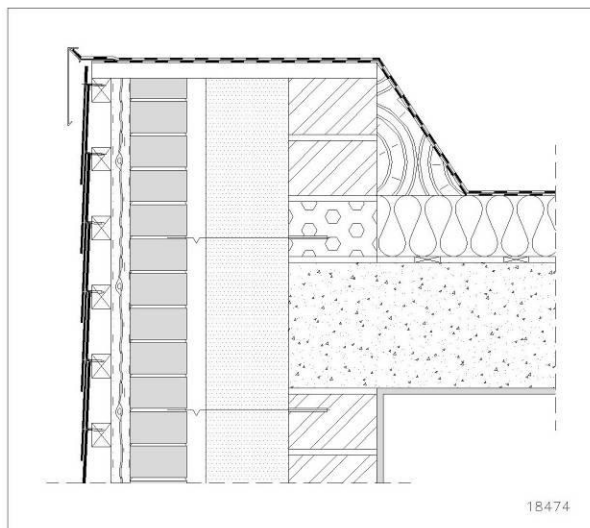


Fig. 11: Bord supérieur – coupe verticale

Fenêtres

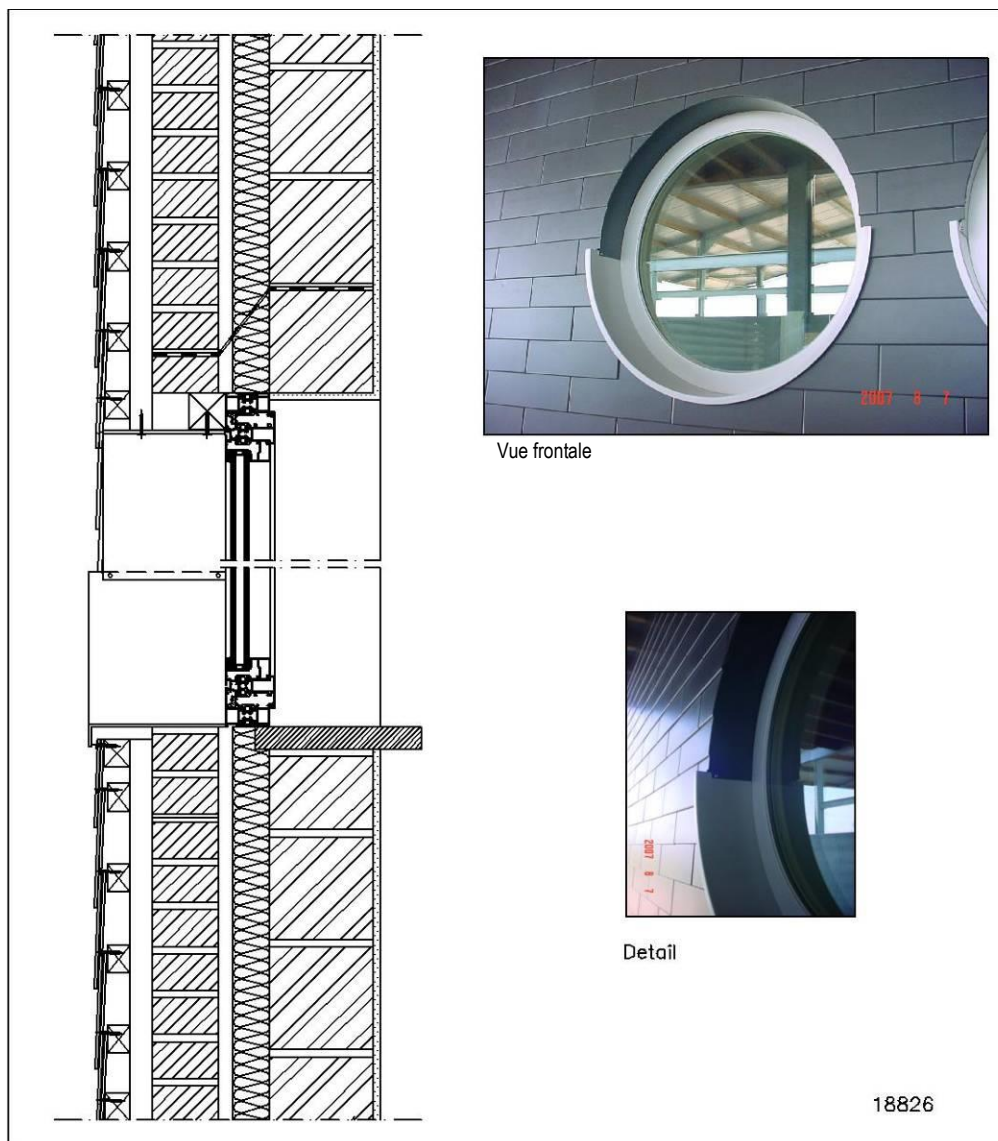


Fig. 12: Exemple d'une finition avec une fenêtre en retrait – coupe verticale
(photos: pose horizontale à recouvrement double)



ARDOISES EN FIBRES-CIMENT

PARTIE 2 – DONNEES TECHNIQUES SPECIFIQUES SELON LA METHODE DE POSE

POSE A CLAIRE VOIE A RECOUVREMENT DOUBLE

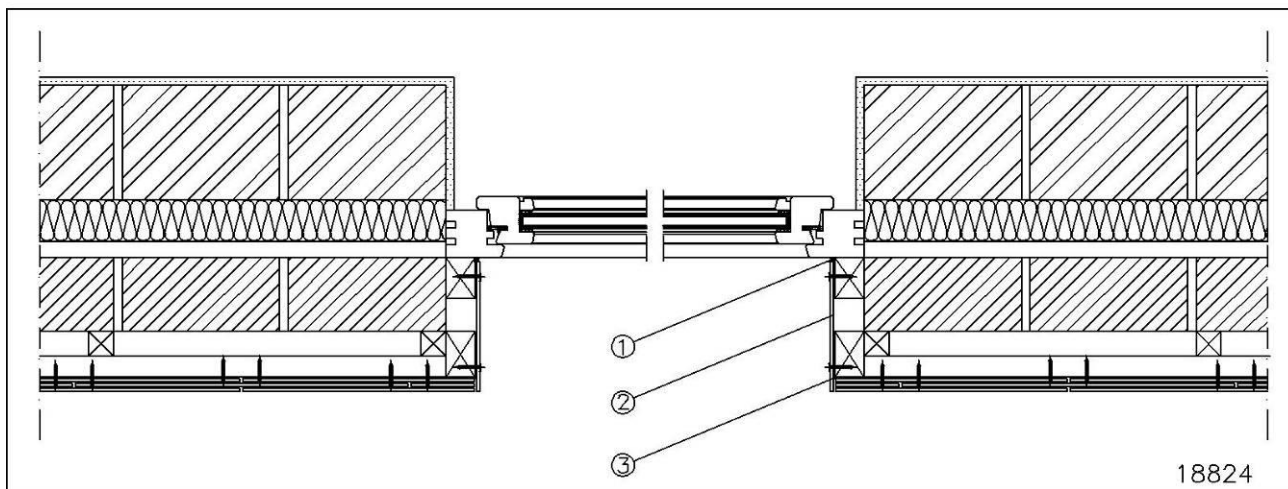


Fig. 13: Exemple d'une finition avec fenêtre en retrait – finition classique – coupe horizontale
1. Joint élastique – 2. Finition de fenêtre en fibres-ciment, bois, métal ... – 3. Etanchéité
(dessin ardoises – pose classique à recouvrement double)

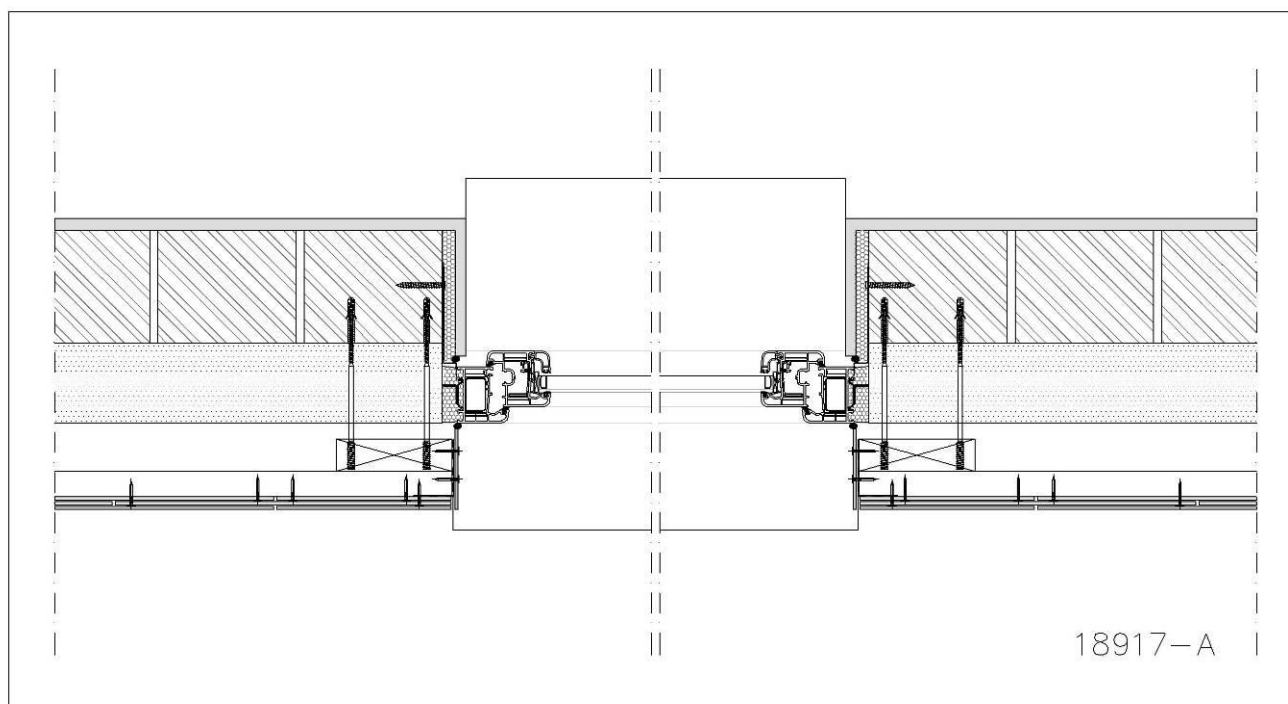


Fig. 14: Exemple d'une finition avec fenêtre en retrait – finition classique – coupe horizontale
(dessin ardoises – pose classique à recouvrement double)



ARDOISES EN FIBRES-CIMENT

PARTIE 2 – DONNEES TECHNIQUES SPECIFIQUES SELON LA METHODE DE POSE

POSE A CLAIRE VOIE A RECOUVREMENT DOUBLE

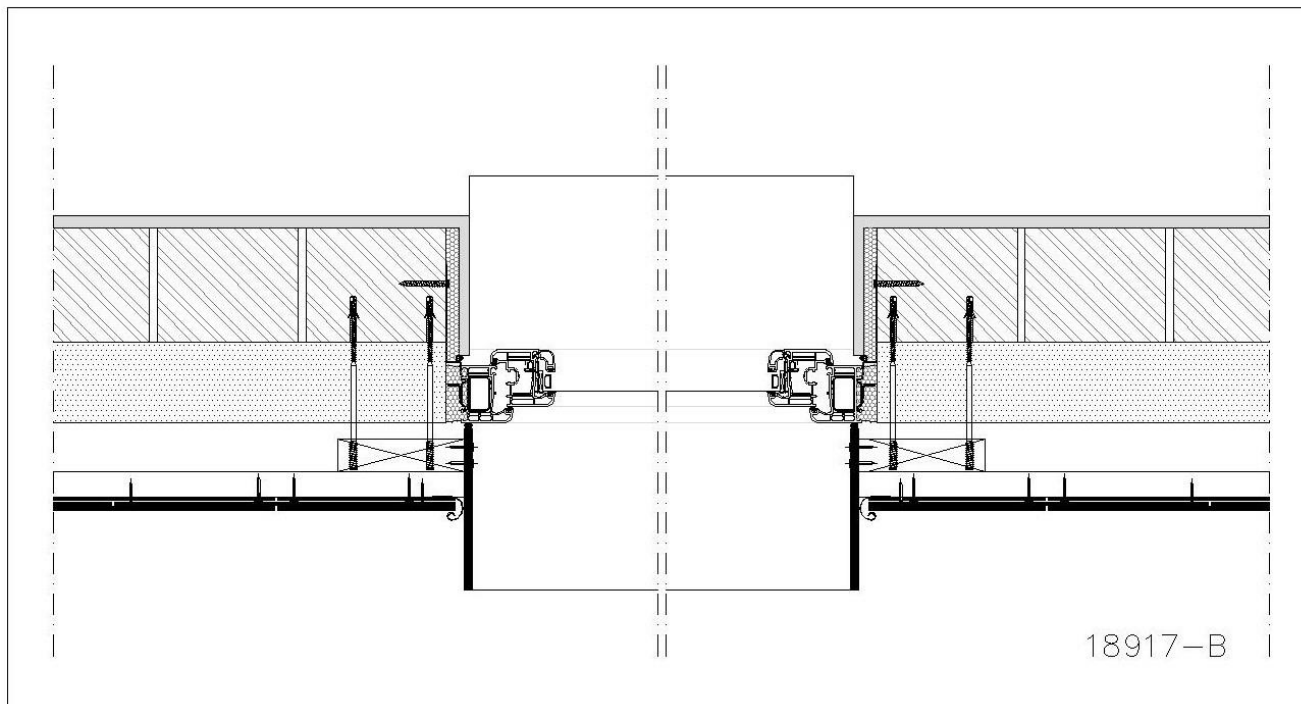


Fig. 15: Exemple d'une finition avec fenêtre en retrait – finition spéciale – coupe horizontale
(dessin ardoises – pose classique à recouvrement double)

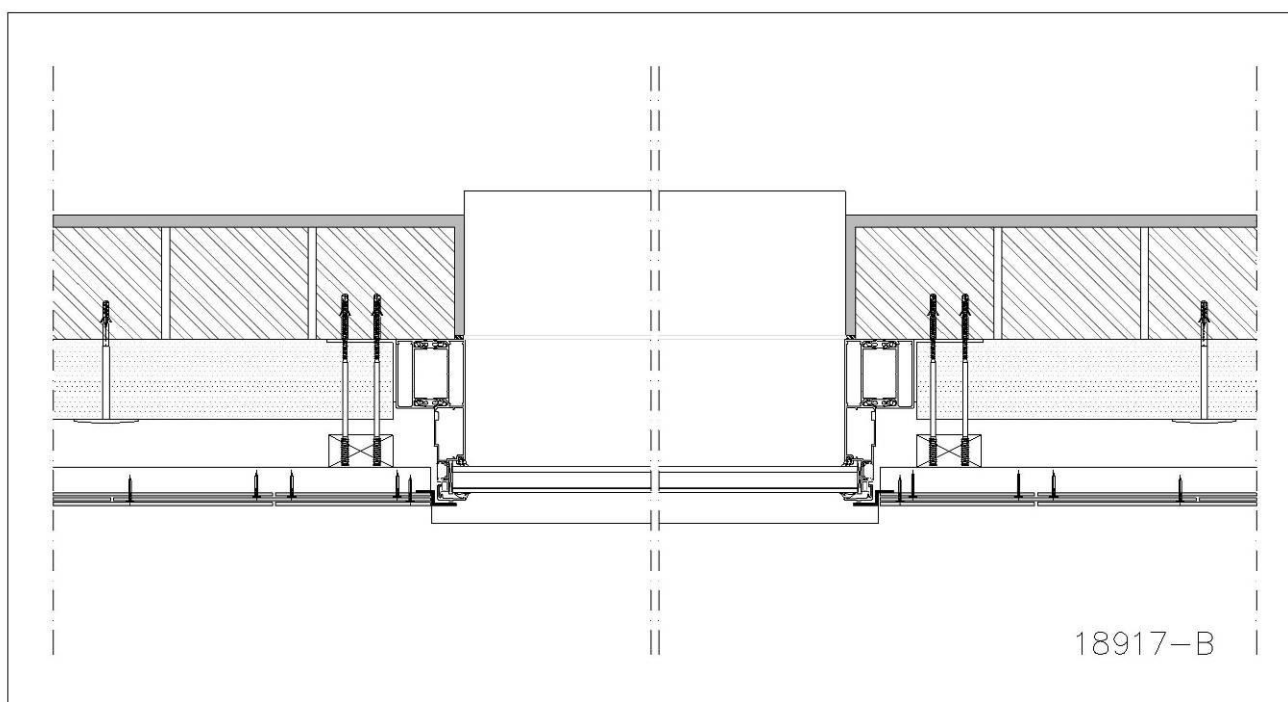


Fig. 16: Exemple d'une finition avec fenêtre dans le même plan de la façade – coupe horizontale
(dessin ardoises – pose classique à recouvrement double)



ARDOISES EN FIBRES-CIMENT

PARTIE 2 – DONNEES TECHNIQUES SPECIFIQUES SELON LA METHODE DE POSE POSE A CLAIRE VOIE A RECOUVREMENT DOUBLE

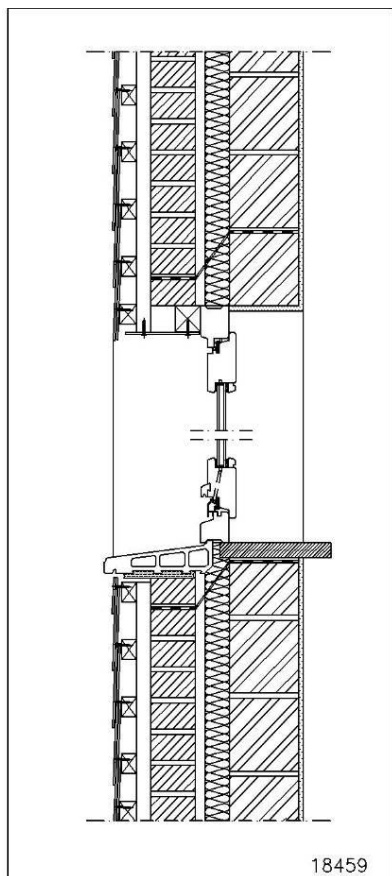


Fig. 17: Exemple coupe verticale d'une fenêtre en retour

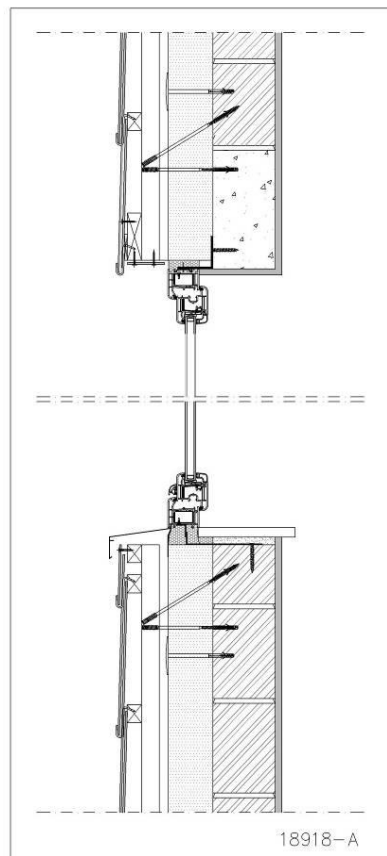


Fig. 18: Exemple coupe verticale d'une fenêtre en retour

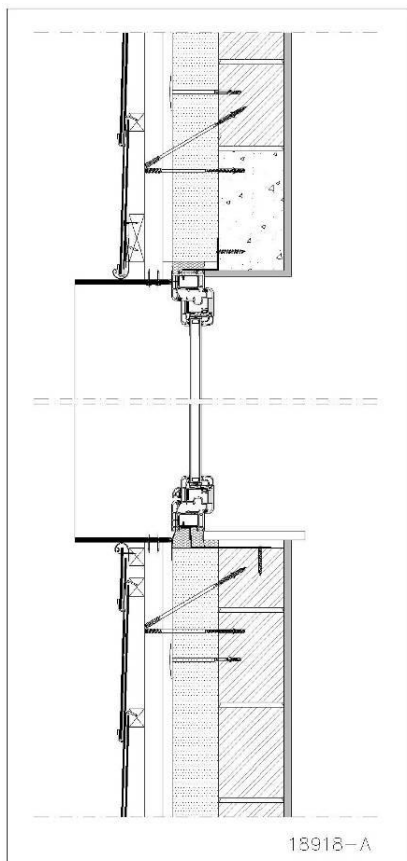


Fig. 19: Exemple coupe verticale d'une fenêtre en retour

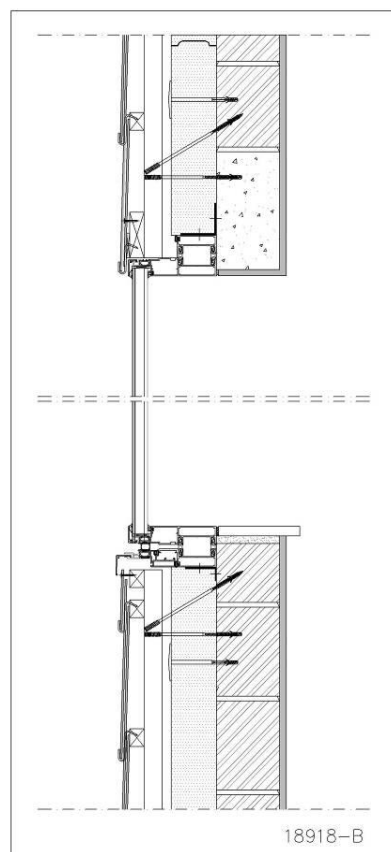


Fig. 20: Exemple coupe verticale d'une fenêtre dans le même plan de la façade



ARDOISES EN FIBRES-CIMENT

PARTIE 2 – DONNEES TECHNIQUES SPECIFIQUES SELON LA METHODE DE POSE POSE A CLAIRE VOIE A RECOUVREMENT DOUBLE

Finition des angles

Pour assurer une finition rapide, facile et esthétique des angles extérieurs et intérieurs des façades recouvertes d'ardoises, nous avons développé des profils d'angle. Ces profils d'angles sont utilisés pour les façades en combinaisons avec nos ardoises Alterna, Boronda, Umbra et New Stonit. Il en existe deux versions:

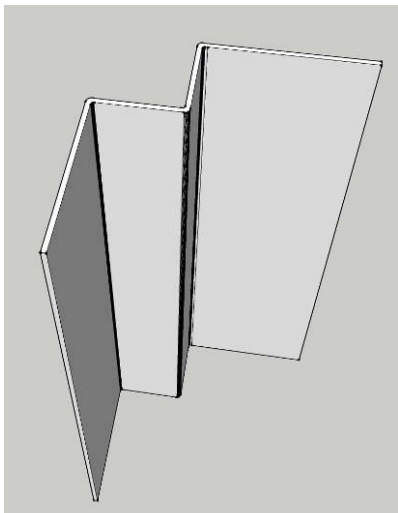


Fig. 21: Profil pour les angles intérieurs

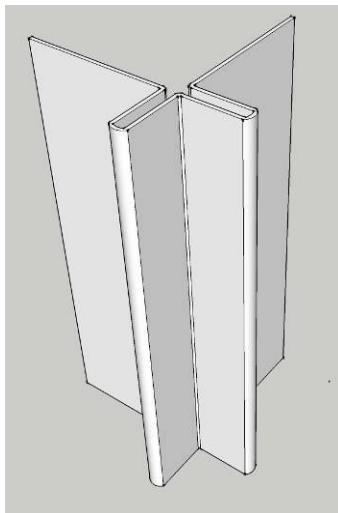


Fig. 22: Profil pour les angles extérieurs



Photo 1: Exemple d'une finition d'angle extérieur
(exemple avec ardoises en pose "maçonnerie")

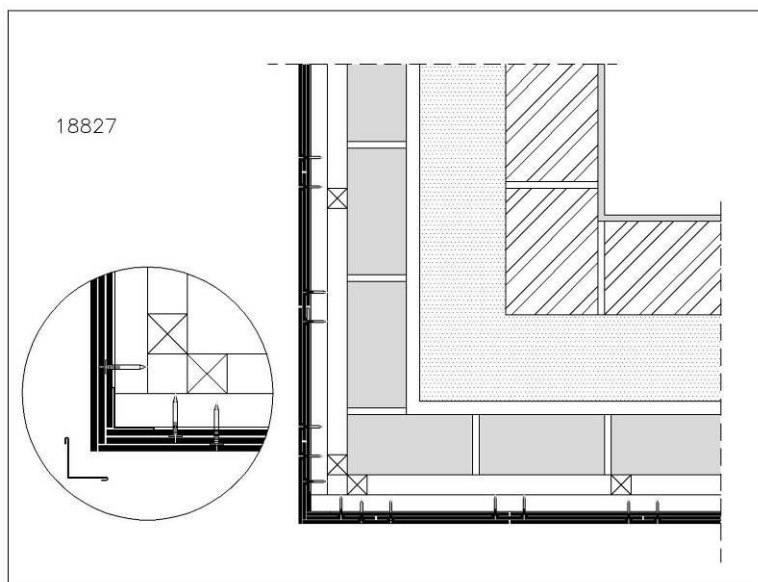


Fig. 23: Exemple coin extérieur avec finition en ardoises
(dessin ardoises – pose classique à recouvrement double)

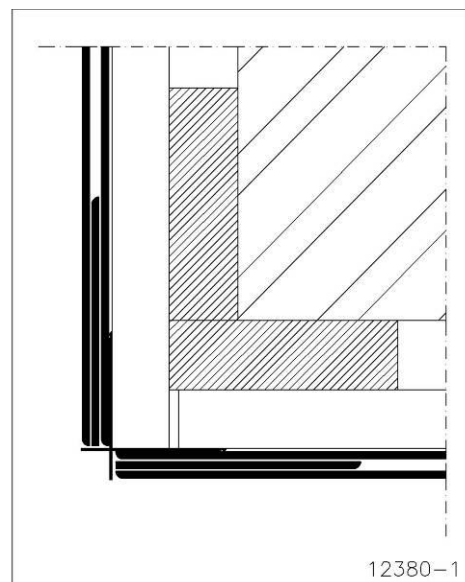


Fig. 24: Exemple coin extérieur avec angle extérieur



ARDOISES EN FIBRES-CIMENT

PARTIE 2 – DONNEES TECHNIQUES SPECIFIQUES SELON LA METHODE DE POSE POSE A CLAIRE VOIE A RECOUVREMENT DOUBLE

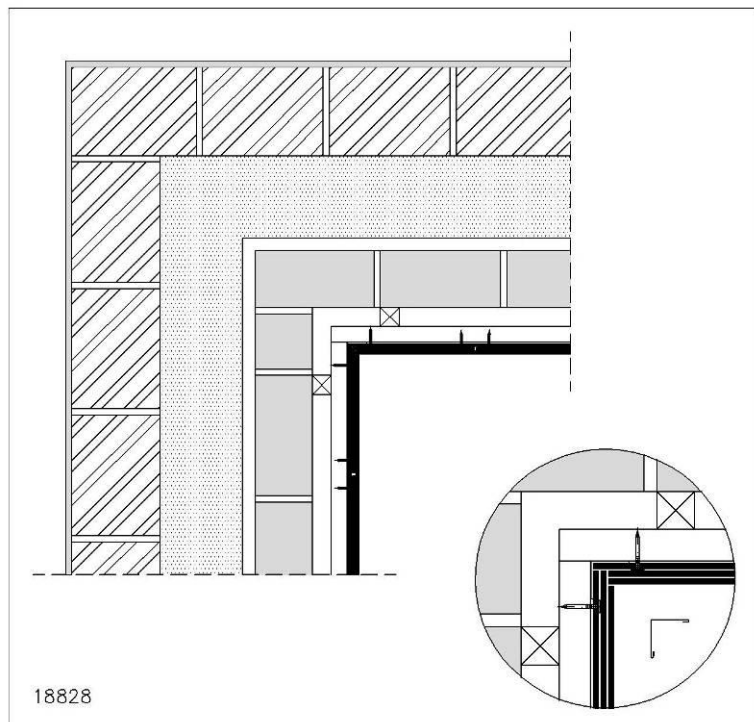


Fig. 25: Exemple finition coin intérieur avec ardoises
(dessin ardoises – pose classique à recouvrement double)

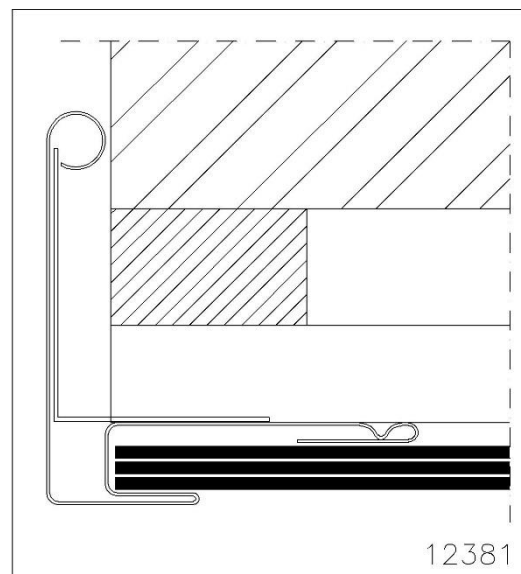


Fig. 26: Exemple d'une finition d'une rive en façade
(dessin ardoises – pose classique à recouvrement double)

3 INFORMATIONS SUPPLEMENTAIRES

Ces données techniques Spécifiques remplacent toutes les éditions antérieures. La société ETERNIT se réserve le droit de modifier ces données techniques sans préavis. Le lecteur doit toujours s'assurer de consulter la version la plus récente de cette documentation. Aucune modification ne peut être apportée à ce texte sans autorisation.

Ces données techniques Spécifiques sont seulement valables pour des applications en Belgique, au Pays-Bas et au Grand-duché de Luxembourg; pour des applications hors de cette région, il est nécessaire de contacter le Technical Service Center de ETERNIT.

Plus d'informations techniques peuvent être retrouvées dans la documentation ETERNIT, dans la documentation ETERNIT « Première Partie – Données Techniques Générales valables pour toutes les ardoises en fibres-ciment », dans les textes pour cahier des charges, dans la garantie ETERNIT, dans la liste de prix ETERNIT, sur le site web ETERNIT, etc.



Eternit SA, département Toiture
Kuijermansstraat 1
B-1880 Kapelle-op-den-Bos
Belgique
Tel 0032 (0)15 71 73 56
Fax 0032 (0)15 71 73 19
info.toiture@eternit.be
www.eternit.be

RPM 0 466 059 066, Bruxelles – TVA BE 0 466 059 066 – Compte bancaire 482-9098061-09

Les images sont simplement illustratives et différences avec la réalité sont possibles.
ardoises-partie-2-specifique-recouvrement-double-claire-voie-fra
ETERNIT, Technical Service Centre

an **etex** company

10/10
dernière révision 27/01/2017